

**RAPORT Z EWALUACJI ZAJĘĆ DYDAKTYCZNYCH**  
**prowadzonych w Instytucie Psychologii Uniwersytetu Śląskiego w Katowicach**  
na kierunku PSYCHOLOGIA  
w roku akademickim 2014/2015

## **1. Dane zbiorcze**

Raport został opracowany na podstawie jakościowej analizy danych uzyskanych z ankiet oceny zajęć dydaktycznych prowadzonych przez pracowników i doktorantów Instytutu Psychologii na Wydziale Pedagogiki i Psychologii Uniwersytetu Śląskiego w Katowicach w roku akademickim 2014/2015 na kierunku psychologia.

Ogółem przeanalizowano 2659 ankiet, w tym 331 z semestru zimowego i 2328 z semestru letniego. Studenci ocenili zajęcia dydaktyczne przeprowadzone przez 68 osób, w tym 12 osób (9 magistrów-asystentów i 3 magistrów-doktorantów) w semestrze zimowym i 56 osób (8 pracowników samodzielnych (2 profesorów i 6 doktorów habilitowanych), 25 doktorów-adiunktów, 5 doktorów-starszych wykładowców i 18 magistrów-asystentów) w semestrze letnim.

Liczba studentów oceniających dane zajęcia mieściła się w przedziale od 3 do 113 osób, przy czym minimalna liczba osób oceniających zajęcia w semestrze zimowym wynosiła 8 a w semestrze letnim 3, zaś maksymalna liczba osób oceniających zajęcia w semestrze zimowym wynosiła 44 natomiast w semestrze letnim 113. Średnia liczba studentów oceniających zajęcia sięgała 28 w semestrze zimowym i 30 w semestrze letnim.<sup>1</sup>

W roku akademickim 2014/2015 w Uniwersytecie Śląskim dokonano zmian związanych z ewaluacją zajęć. Nowe narzędzie do zbierania danych, różniące się jakościowo i ilościowo od ankiety wykorzystywanej w latach wcześniejszych oraz w semestrze zimowym 2014/2015, zostało wprowadzone i zastosowane w letnim semestrze tegoż roku. Zmiana ta spowodowała ograniczenie możliwości dokonywania bezpośrednich porównań (pomiędzy semestrami i ocenami z poprzednich lat) oraz uogólnień, dlatego też w szczegółowym opracowaniu i zaprezentowaniu uzyskanych danych uwzględniono podział na semestry akademickie (zimowy i letni).

## **2. Semestr zimowy roku akademickiego 2014/2015**

Ankieta ewaluacji zajęć dydaktycznych zastosowana w semestrze zimowym 2014/2015 składała się z 7 itemów odnoszących się do: organizacji zajęć, komunikatywności, interaktywności, terminowości i dostępności, przejrzystości kryteriów oceny, postawy wobec studentów oraz obecności studentów na zajęciach. W tabeli 1 podano podstawowe parametry rozkładu wyników omawianej ankiety.

Wszystkie zajęcia dydaktyczne podlegające ocenie w zimowym semestrze 2014/2015 obejmowały zarówno przedmioty obligatoryjne (ogólne i specjalizacyjne) jak i zajęcia fakultatywne. Ewaluację zajęć dydaktycznych przeprowadzono wśród studentów studiów stacjonarnych oraz studentów studiów niestacjonarnych. Zbiorcze dane zebrano w poszczególnych tabelach niniejszego opracowania. W tabeli 1 przedstawiono ocenę ogólnych parametrów rozkładów wyników ankiety ewaluacji, w tabeli 2 ujęto rozkłady wyników ankiety oceny zajęć dydaktycznych uwzględniające rodzaje ocenianych zajęć, w tabeli 3 przedstawiono parametry ankiety ewaluacji zajęć dydaktycznych odnoszące się do statusu

---

<sup>1</sup> Podane średnie zostały zaokrąglone do liczb całkowitych zgodnie z zasadami matematycznymi.

zawodowego prowadzących ćwiczenia, natomiast w tabeli 4 zaprezentowano wyniki ankiet uwzględniające przynależność prowadzących zajęcia do jednostek organizacyjnych Instytutu Psychologii.

Tabela 1.

Podstawowe parametry rozkładów wyników ankiety ewaluacji zajęć dydaktycznych prowadzonych na kierunku psychologia w semestrze zimowym roku akademickiego 2014/2015.

Wskaźniki	Ocena ogólna	Organizacja zajęć	Komunikatywność	Interaktywność	Terminowość i dostępność	Kryteria oceny	Postawa wobec studentów	Obecność studenta na zajęciach
M	4,62	4,58	4,57	4,56	4,75	4,58	4,64	4,88
Me	4,78	4,66	4,76	4,77	4,82	4,79	4,87	4,90
SD	0,33	0,32	0,52	0,52	0,24	0,35	0,43	0,12
Min	3,98	3,93	3,38	3,47	4,26	3,88	3,79	4,55
Max	4,97	5,00	5,00	5,00	5,00	4,89	5,00	5,00

N=331

Średnia ocena uzyskana z ankiety ewaluacji zajęć dydaktycznych prowadzonych na kierunku psychologia w semestrze zimowym roku akademickiego 2014/2015 wyniosła  $M=4,62$ , przy najniższej uzyskanej średniej  $M=3,98$  i najwyższej  $M=4,97$ .

Spośród badanych obszarów aktywności dydaktycznej najniższą średnią ocenę uzyskała Interaktywność  $M=4,56$ , a w dalszej kolejności Komunikatywność  $M=4,57$ , (która jednocześnie osiągnęła najniższą minimalną ocenę  $Min=3,38$ ) i Organizacja zajęć oraz Przejrzystość kryteriów oceny  $M=4,58$ , zaś najwyższą średnią ocenę otrzymała Obecność studentów na zajęciach  $M=4,88$  a także Terminowość i dostępność prowadzącego zajęcia  $M=4,75$ .

Warto podkreślić, że w zdecydowanej większości badanych obszarów aktywności dydaktycznej pojawiały się najwyższe możliwe oceny, tzn.  $Max=5,00$ .

Częstość występowania oceny ogólnej w poszczególnych przedziałach jej wartości uwzględniająca liczbę osób prowadzących została przedstawiona graficznie na wykresie 1.

Wynika z niego, że najczęściej zajęcia były oceniane w zakresie wartości 4,76-5,00, (ponad połowa ocen ogólnych), a najrzadziej w zakresie 3,75-4,00 oraz 4,00-4,25 (po jednej ocenie z każdego przedziału)..

Wykres 1

Rozkład częstości ocen ogólnych ankiety ewaluacji zajęć dydaktycznych prowadzonych na kierunku psychologia w semestrze zimowym roku akademickiego 2014/2015 uwzględniający liczbę prowadzących

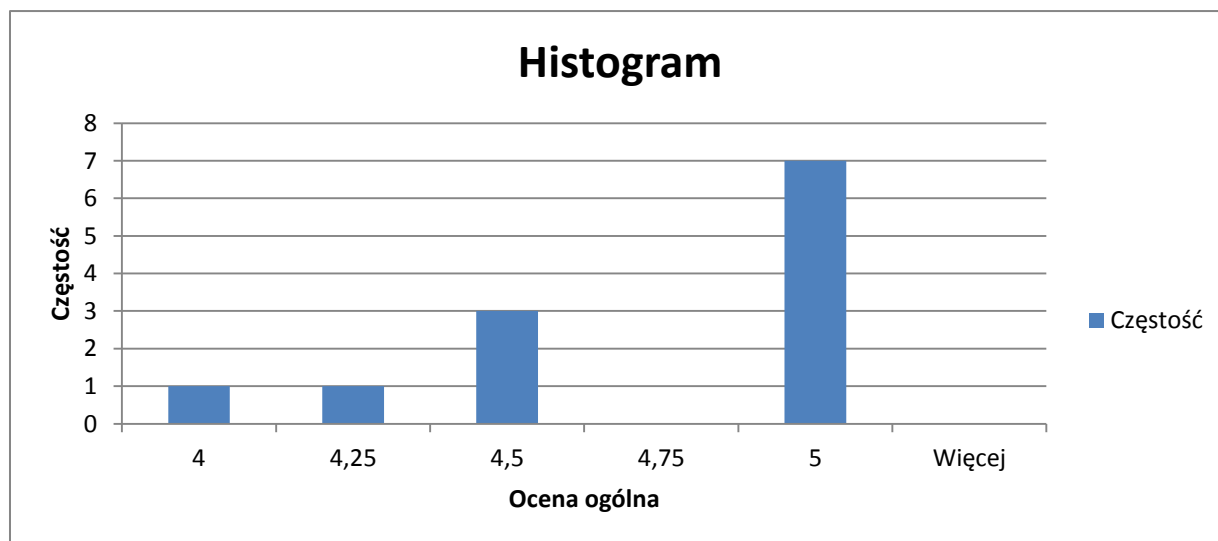


Tabela 2.

Parametry rozkładów wyników ankiety ewaluacji zajęć dydaktycznych prowadzonych na kierunku psychologia w semestrze zimowym roku akademickiego 2014/2015 uwzględniające rodzaj zajęć.

Wskaźniki	Zajęcia obligatoryjne		Zajęcia fakultatywne
	Ogólne	Specjalizacyjne	
N (n)	8 (255)	2 (36)	2 (40)
M	4,52	4,67	4,93
Me	4,63	4,67	4,93
SD	0,34	0,30	0,05
Min	3,98	4,46	4,89
Max	4,90	4,89	4,97

N - liczba zajęć      (n) - liczba wypełnionych ankiet

Wszystkie poddane ocenie zajęcia miały charakter ćwiczeń. Najwyższą średnią ocenę otrzymały zajęcia fakultatywne, (a więc indywidualnie wybierane przez studentów zainteresowanych daną problematyką)  $M=4,93$ ,  $Min=4,89$ ,  $Max=4,97$ , najniższą zaś ćwiczenia obligatoryjne ogólne, (zatem skierowane do wszystkich studentów)  $M=4,52$ . Co ciekawe, zajęcia te uzyskały jednocześnie najniższe uzyskane w badaniu minimum ( $Min=3,98$ ) i najwyższe maksimum ( $Max=4,90$ ), co świadczy o największym rozrzucie ocen.

Należy zaznaczyć, że liczba ocen zajęć wybieralnych ( $n=40$ ) i specjalizacyjnych ( $n=36$ ) jest w każdym przypadku ponad sześć razy mniejsza niż liczba ocen zajęć obowiązkowych ( $n=255$ ), co mogło wpłynąć na uzyskane rezultaty.

Tabela 3.

Parametry rozkładów wyników ankiety ewaluacji zajęć dydaktycznych prowadzonych na kierunku psychologia w semestrze zimowym roku akademickiego 2014/2015 uwzględniające status zawodowy prowadzących zajęcia.

Wskaźniki	Asystenci	Doktoranci
N (n)	9 (277)	3 (54)
M	4,56	4,79
Me	4,49	4,78
SD	0,36	0,02
Min	3,98	4,78
Max	4,97	4,83

N - liczba osób prowadzących (n) - liczba wypełnionych ankiet

Biorąc pod uwagę status zawodowy prowadzących można zauważyć, że ćwiczenia realizowane przez doktorantów zostały wyżej ocenione (M=4,79, Min=4,78), niż prowadzone przez asystentów (M=4,56, Min=3,98).

Wyniki te należy jednak interpretować z dużą ostrożnością, m.in. ze względu na ponad pięciokrotnie mniejszą liczbę ocen zajęć wykonywanych przez doktorantów niż przez asystentów (odpowiednio n=54 i n=277), tym bardziej, że uzyskane maksimum w odniesieniu do zajęć asystentów było wyższe (Max=4,97) niż w przypadku doktorantów (Max=4,83).

Tabela 4.

Parametry rozkładów wyników ankiety ewaluacji zajęć dydaktycznych prowadzonych na kierunku psychologia w semestrze zimowym roku akademickiego 2014/2015 uwzględniające przynależność prowadzących zajęcia do jednostek organizacyjnych Instytutu Psychologii.

Wskaźniki	Zak. Psych. Pracy i Organizacji	Zak. Psych. Społecznej i Środowiskowej	Zak. Psych. Ogólnej	Zak. Psych. Rozwoju i Badań nad Rodziną	Zak. Psych. Zdrowia i Jakości Życia
N (n)	4 (74)	2 (63)	3 (122)	2 (64)	1 (8)
M	4,68	4,44	4,68	4,47	4,83
Me	4,69	4,44	4,78	4,47	-
SD	0,23	0,65	0,33	0,43	-
Min	4,46	3,98	4,31	4,16	-
Max	4,89	4,90	4,97	4,78	-

N - liczba osób prowadzących (n) - liczba wypełnionych ankiet

Najwyższą średnią ocenę uzyskały zajęcia realizowane w Zakładzie Psychologii Zdrowia i Jakości Życia M=4,83, oraz Zakładzie Psychologii Pracy i Organizacji, jak również w Zakładzie Psychologii Ogólnej, (w obu przypadkach średnia ocena wyniosła M=4,68). Najniżej oceniono ćwiczenia wykonywane w Zakładzie Psychologii Społecznej i Środowiskowej (M=4,44), a w dalszej kolejności w Zakładzie Psychologii Rozwoju i Badań nad Rodziną (M=4,47)

Wyniki te są jednakże obarczone dużym błędem ze względu na fakt, że liczba uzyskanych ocen zajęć prowadzonych w Zakładzie Psychologii Zdrowia i Jakości Życia była niewielka (n=8) w porównaniu z liczbą ocen zajęć wykonywanych w pozostałych zakładach (od n=63 dla Zakładu Psychologii Społecznej i Środowiskowej do n=122 dla Zakładu Psychologii Ogólnej). Należy zatem interpretować je z ogromną ostrożnością.

### 3. Semestr letni roku akademickiego 2014.2015

Ankieta ewaluacji zajęć dydaktycznych zastosowana w semestrze letnim 2014/2015 składała się z 10 itemów odnoszących się do: transparentności kryteriów oceny, zgodności treści zajęć z zawartością sylabusu, punktualności, dostępności, komunikatywności, niesienia pomocy w przygotowaniu się studentów do zajęć, życzliwości i otwartości, zachęcania do pogłębiania wiedzy, aktywizowania studentów, deklaracji przez studentów chęci udziału w innych zajęciach z danym prowadzącym. W tabeli 5 podano podstawowe parametry rozkładu wyników omawianej ankiety.

Ocena zajęć dydaktycznych w letnim semestrze 2014/2015 objęła wszystkie ich rodzaje od przedmiotów obligatoryjnych (ogólnych i specjalizacyjnych), po fakultatywne. Ewaluacji poddane zostały także różne ich typy, tzn. wykłady, ćwiczenia, seminaria magisterskie oraz laboratoria. Wymienione rodzaje i typy zajęć prowadzone były przez pracowników wszystkich szczebli (od profesorów i doktorów habilitowanych poprzez doktorów (na stanowiskach adiunktów i starszych wykładowców) oraz magistrów na stanowiskach asystentów po doktorantów). Prowadzący zajęcia poddane ocenie reprezentowali wszystkie zakłady wchodzące w skład Instytutu Psychologii Uniwersytetu Śląskiego.

Ewaluację zajęć dydaktycznych przeprowadzono wśród studentów studiów stacjonarnych oraz studentów studiów niestacjonarnych. Zbiorcze dane zebrano w kolejnych tabelach niniejszego raportu. W tabeli 6 ujęto rozkłady wyników ankiety oceny zajęć dydaktycznych uwzględniające rodzaje ocenianych zajęć, a w tabeli 7 pokazano rozkłady wyników tejże ankiety koncentrując się na typach ocenianych zajęć. Tabela 8 zawiera parametry ankiety ewaluacji zajęć dydaktycznych odnoszące się do statusu zawodowego pracowników, zaś w tabeli 9 zaprezentowano wyniki ankiet uwzględniające przynależność prowadzących zajęcia do jednostek organizacyjnych Instytutu Psychologii.

Tabela 5.

Podstawowe parametry rozkładów wyników ankiety ewaluacji zajęć dydaktycznych prowadzonych na kierunku psychologia w semestrze letnim roku akademickiego 2014/2015.

Wskaźniki	Ocena ogólna	Kryteria oceny	Zgodność treści	Punktualność	Dostępność	Komunikatywność	Pomoc studentom w przygotowaniu się do zajęć	Życzliwość i otwartość	Zachęcanie do pogłębiania wiedzy	Aktywizowanie studentów	Deklaracja udziału w innych zajęciach*
M	4,53	4,59	4,58	4,57	4,71	4,46	4,42	4,64	4,37	4,40	78,19
Me	4,65	4,76	4,81	4,82	4,89	4,67	4,65	4,79	4,58	4,60	89
SD	0,47	0,49	0,55	0,57	0,62	0,67	0,59	0,53	0,65	0,55	26,86
Min	2,24	2,34	1,91	2,17	0	2	1,33	2,14	2,02	2,45	0
Max	5,00	5,00	5,00	5,00	5,00	5,00	5,00	5,00	5,00	5,00	100

N=2328

\* wartości podano w %

Średnia ocena uzyskana z ankiety ewaluacji zajęć dydaktycznych prowadzonych na kierunku psychologia w semestrze letnim roku akademickiego 2014/2015 wyniosła  $M=4,53$ , przy najniższej uzyskanej średniej  $M=2,24$  i najwyższej  $M=5,00$ .

Spośród badanych obszarów aktywności dydaktycznej najniższą średnią ocenę uzyskała sfera Zachęcania do pogłębiania wiedzy  $M=4,37$ , a w dalszej kolejności Aktywizowania studentów  $M=4,40$ , natomiast najwyższą otrzymała Dostępność,  $M=4,71$ , (pomimo, że jedynie w tej sferze pojawiło się także najniższe możliwe minimum  $Min=0$ ) a dalej Życzliwość i otwartość ( $M=4,64$ ).

Warto podkreślić, że we wszystkich badanych obszarach aktywności dydaktycznej pojawiały się najwyższe możliwe oceny, tzn.  $Max=5,00$  i/lub 100%.

Częstość występowania oceny ogólnej w poszczególnych przedziałach jej wartości uwzględniająca liczbę osób prowadzących została przedstawiona graficznie na wykresie 2.

Wynika z niego, że najczęściej zajęcia były oceniane w zakresie wartości 4,76-5,00, (ponad połowa ocen ogólnych), a najrzadziej w zakresie 2,00-2,25 oraz 3,00-3,25 (po jednej ocenie z każdego przedziału)..

## Wykres 2

Rozkład częstości ocen ogólnych ankiety ewaluacji zajęć dydaktycznych prowadzonych na kierunku psychologia w semestrze letnim roku akademickiego 2014/2015 uwzględniający liczbę prowadzących

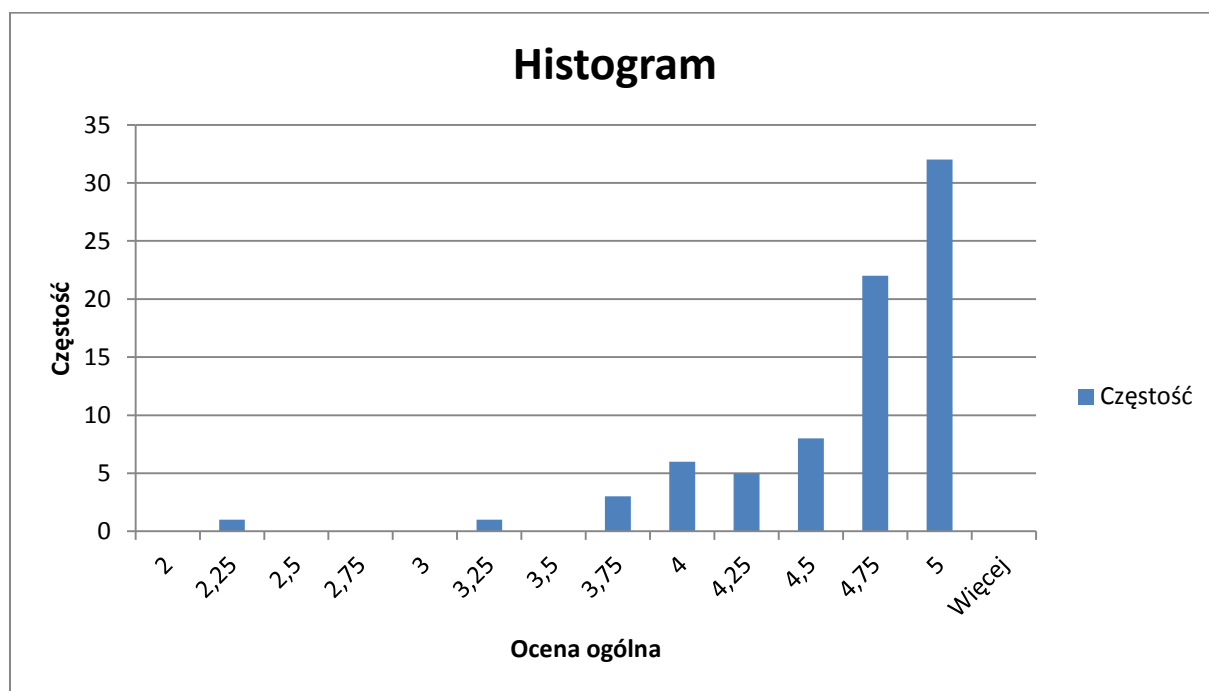


Tabela 6.

Parametry rozkładów wyników ankiety ewaluacji zajęć dydaktycznych prowadzonych na kierunku psychologia w semestrze letnim roku akademickiego 2014/2015 uwzględniające rodzaj zajęć.

Wskaźniki	Zajęcia obligatoryjne		Zajęcia fakultatywne
	Ogólne	Specjalizacyjne	
N (n)	46 (1746)	22 (456)	10 (126)
M	4,50	4,50	4,78
Me	4,65	4,65	4,95
SD	0,51	0,44	0,31
Min	2,24	3,16	4,16
Max	5,00	4,94	5,00

N - liczba zajęć      (n) - liczba wypełnionych ankiet

Zdecydowanie najwyższą średnią ocenę otrzymały zajęcia fakultatywne, (seminaria magisterskie i fakultety) indywidualnie wybierane przez zainteresowanych daną problematyką studentów M=4,78, Min=4,16, Max=5,00.

Zajęcia obligatoryjne ogólne i specjalizacyjne zostały ocenione podobnie. Obie te grupy uzyskały średnią M=4,50, choć w stosunku do zajęć ogólnych czyli kierowanych do wszystkich studentów, zauważono większy rozrzut wyników (Min=2,24 a Max=5,00) aniżeli w odniesieniu do zajęć specjalizacyjnych, (gdzie Min=3,16 zaś Max=4,94)

Liczba ocen zajęć wybieralnych (n=126) i specjalizacyjnych (n=456) jest znacznie mniejsza niż liczba ocen zajęć obowiązkowych (n=1746) – w przypadku fakultatywnych prawie 14 razy mniejsza - co mogło wpłynąć na uzyskane rezultaty.

Tabela 7

Parametry rozkładów wyników ankiety ewaluacji zajęć dydaktycznych prowadzonych na kierunku psychologia w semestrze letnim roku akademickiego 2014/2015 uwzględniające typ zajęć.

Wskaźniki	Wykład	Ćwiczenia	Laboratorium	Seminarium magisterskie
N (n)	21 (483)	41 (1599)	9 (184)	7 (62)
M	4,52	4,52	4,74	4,71
Me	4,65	4,65	4,76	4,95
SD	0,42	0,48	0,13	0,35
Min	3,54	2,24	4,30	4,16
Max	5,00	5,00	4,93	5,00

N - liczba zajęć      (n) - liczba wypełnionych ankiet

Najwięcej ocen zajęć dydaktycznych zebrano w odniesieniu do ćwiczeń, (ewaluacji poddano 41 ćwiczeń, które oceniło łącznie 1599 respondentów), a najmniej w stosunku do seminariów magisterskich, (oceniono 7 seminariów, zaś łączna liczba studentów, którzy dokonali ich oceny wynosiła 62). Sytuacja taka jest w pełni uzasadniona liczbą poszczególnych typów zajęć zawartych w siatkach kształcenia.

Najwyższą średnią ocenę uzyskały laboratoria M=4,74, w dalszej kolejności seminaria magisterskie (M=4,71), zaś wykłady i ćwiczenia osiągnęły tę samą średnią ocenę wynoszącą M=4,52.

Najniższe minimum (Min=2,24) uzyskały ćwiczenia, co przy ich jednoczesnym najwyższym możliwym maksimum (Max=5,00) dało największy rozrzut wyników. Zwążywszy na dużą liczebność próby (n=1599), różnorodność tematyczną zajęć (N=41), a co za tym idzie, także znaczne zróżnicowanie prowadzących je osób, rezultat ten wydaje się zrozumiały.

Tabela 8

Parametry rozkładów wyników ankiety ewaluacji zajęć dydaktycznych prowadzonych na kierunku psychologia w semestrze letnim roku akademickiego 2014/2015 uwzględniające status zawodowy prowadzących zajęcia.

Wskaźniki	Pracownicy samodzielni	Adiunkci	Starsi wykładowcy	Asystenci
N (n)	8 (193)	25 (951)	5 (475)	18 (709)
M	4,50	4,52	4,37	4,64
Me	4,65	4,68	4,52	4,65
SD	0,52	0,55	0,54	0,27
Min	3,54	2,24	3,16	3,83
Max	5,00	5,00	4,84	4,95

N - liczba osób prowadzących (n) - liczba wypełnionych ankiet

Ankieta ewaluacji zajęć dydaktycznych przeprowadzona w letnim semestrze roku akademickiego 2014/2015 objęła pracowników naukowo-dydaktycznych i dydaktycznych wszystkich szczebli. Najwyższą średnią ocenę uzyskały zajęcia prowadzone przez asystentów (M=4,64), a najniższą - przez starszych wykładowców (M=4,37).

Maksymalna ocena zajęć (Max=5,00), ujawniła się w dwóch przypadkach – pracowników samodzielnych, (profesorów i doktorów habilitowanych) oraz adiunktów (doktorów), w której to grupie odnotowano także najniższą średnią ocenę (Min=2,24). Wskazuje to na największy rozrzut wyników w odniesieniu do oceny zajęć prowadzonych przez adiunktów.

Tabela 9.

Parametry rozkładów wyników ankiety ewaluacji zajęć dydaktycznych prowadzonych na kierunku psychologia w semestrze letnim roku akademickiego 2014/2015 uwzględniające przynależność prowadzących zajęcia do jednostek organizacyjnych Instytutu Psychologii.

Wskaźniki	Zak. Psych. Klinicznej i Sądowej	Zak. Psych. Pracy i Organizacji	Zak. Psych. Społecznej i Środowiskowej	Zak. Psych. Ogólnej	Zak. Psych. Rozwoju i Badań nad Rodziną	Zak. Psych. Zdrowia i Jakości Życia
N (n)	12 (518)	9 (220)	6 (202)	11 (646)	9 (273)	9 (469)
M	4,33	4,50	4,63	4,63	4,56	4,58
Me	4,57	4,59	4,64	4,83	4,63	4,65
SD	0,70	0,38	0,24	0,48	0,37	0,36
Min	2,24	3,91	4,08	3,54	3,88	3,83
Max	4,94	4,98	4,89	5,00	5,00	5,00

N - liczba osób prowadzących (n) - liczba wypełnionych ankiet

Wyniki ankiety ewaluacji zajęć dydaktycznych uwzględniające przynależność prowadzących do poszczególnych jednostek strukturalnych Instytutu Psychologii pokazały, że



najwyższe średnie oceny uzyskały zajęcia prowadzone przez pracowników Zakładu Psychologii Ogólnej (M=4,63, Max=5,00) oraz Zakładu Psychologii Społecznej i Środowiskowej (M=4,63, Max=4,89), a w następnej kolejności Zakładu Psychologii Zdrowia i Jakości Życia (M=4,58, Max=5,00), zaś najniższą średnią ocenę otrzymały zajęcia prowadzone przez przedstawicieli Zakładu Psychologii Klinicznej i Sądowej M=4,33, Max=4,94 przy jednocześnie najniższym osiągniętym minimum Min=2,24.

#### 4. Podsumowanie i wnioski

Jakościowa analiza ankiety ewaluacji zajęć dydaktycznych przeprowadzona zarówno w semestrze zimowym jak i letnim roku akademickiego 2014/2015 objęła wszystkie rodzaje (obowiązkowe oraz wybieralne) i typy zajęć (wykłady, ćwiczenia, laboratoria i seminaria magisterskie) prowadzone przez osoby reprezentujące odmienne stanowiska naukowo-dydaktyczne i dydaktyczne, a także wszystkie zakłady należące do struktury Instytutu Psychologii Uniwersytetu Śląskiego w Katowicach.

Dokonano analizy 2659 ankiet (331 z semestru zimowego i 2328 z semestru letniego) oceniających zajęcia dydaktyczne przeprowadzone przez 68 osób (12 w semestrze zimowym i 56 w semestrze letnim). Liczba studentów oceniających poszczególne zajęcia mieściła się w przedziale od 3 do 113 osób, (przy czym w semestrze zimowym przedział ten był węższy i wynosił od 8 do 44 osób), Każde zajęcia były średnio oceniane przez 28 studentów (w semestrze zimowym) i 30 osób (w semestrze letnim).

Generalnie, wszystkie wyniki uzyskane dzięki przeprowadzonym analizom, biorącym pod uwagę różne konfiguracje danych, zaprezentowane powyżej wskazują, że;

1. Wszystkie średnie oceny są bardzo wysokie i mieszczą się w przedziale od 4,33 do 4,97.
2. W większości kategorii pojawiała się maksymalna ocena Max=5,00.
3. W dwóch badanych kategoriach (Dyspozycyjności i Deklaracji chęci wyboru innych zajęć z tym samym prowadzącym), uzyskano najniższe możliwe minimum Min=0,00
5. Wyższe noty uzyskały zajęcia o charakterze wybieralnym (seminaria magisterskie i fakultety)
6. Ze względu na duże dysproporcje, (głównie w liczebnościach zebranych ankiet) czy odmiennosc ocenianych zajęć w poszczególnych obszarach (obligatoryjne i fakultatywne bądź wykłady i seminaria, etc.) otrzymane wyniki należy interpretować z wnikliwą ostrożnością
7. Wydaje się, że większość uzyskanych wyników jest na tyle zbieżna ze sobą, że ujawnione w analizie jakościowej różnice mogłyby okazać się nieistotne statystycznie (gdyby zastosować odpowiednie testy statystyczne, co może stanowić propozycję na przyszłość).

Raport sporządziła

Anita Gałuszka  
Członkini  
Kierunkowego Zespołu  
Zapewniania Jakości Kształcenia  
na kierunku psychologia

Katowice, 21.11.2015r.